



## Bulletin Hebdo-confinement n° 4 - 28 novembre 2020

### 4. Embellir

Dans ce bulletin, vous pourrez repérer les pelouses sèches de la Commune, réservoirs de biodiversité et de beauté, vous verrez comment petits, grands et aînés participent à la décoration du village pour que la fin de l'année y prenne vraiment un air de fête, malgré la morosité de l'actualité. Vous découvrirez aussi un document historique rare, déniché par un habitant du village, et toujours plein d'autres choses encore.

Ce Bulletin est aussi le vôtre. Il accueille les articles ou informations proposés par les associations ou les lecteurs attachés au village. N'hésitez pas à envoyer vos remarques, textes, informations, documents, photos, clins d'œil à l'adresse de la Mairie : [mairie@lalouvesc.fr](mailto:mairie@lalouvesc.fr), vous contribuerez ainsi activement au bien-être du village.

Les consultations en ligne du Bulletin Hebdo-confinement s'élèvent entre 250 à 350 selon les numéros, auxquelles il faut ajouter une vingtaine de numéros distribués sur papier par la Mairie à ceux qui n'ont pas de connexion. C'est donc un important outil d'échanges et de partages.

### Sommaire

#### **Le mot du Maire**

#### **Actualité de la Mairie**

Réfléchir aux emprunts et remboursements  
Confinement toujours, les nouvelles mesures  
Groupe de travail sur le camping

#### **Zoom**

Pelouses et biodiversité à Lalouvesc  
Un joyeux Lalouvesc pour Noël, malgré tout  
Les calendriers et paniers de Noël de l'école  
Une attestation de déplacement en 1720

#### **Suivi**

S'inscrire dans un mouvement plus large  
Courrier des lecteurs

#### **Rébus**

# Le mot du Maire

Bonjour à toutes et à tous,

Nous avons reçu de la part du gouvernement des signes de diminution de la diffusion du virus, ce qui permet d'entrevoir pour la fin d'année un petit peu plus de liberté à tous, nous permettant ainsi de partager les bons moments de Noël auprès de nos familles respectives. Cela réconfortera une grosse partie d'entre nous, partageons ce moment de bonheur modestement, restons raisonnables, évitons les gros rassemblements.

La décoration de Noël de notre village est en bonne voie, beaucoup d'entre vous se sont mobilisés pour nous aider, je suis très fier de cet élan de solidarité qui caractérise vraiment notre village.

Je vous rappelle que Bulletin est aussi le vôtre. En plus des informations municipales, il accueille les articles ou informations proposés par les associations ou les lecteurs attachés au village. N'hésitez pas à envoyer vos remarques, y compris critiques, textes, informations, documents, photos, clins d'œil à l'adresse de la Mairie : [mairie@lalouvesc.fr](mailto:mairie@lalouvesc.fr), vous contribuerez ainsi activement au bien-être du village.

Les consultations en ligne du Bulletin Hebdo-confinement s'élèvent entre 250 à 350 selon les numéros, auxquelles il faut ajouter une vingtaine de numéros distribués sur papier par la Mairie à ceux qui n'ont pas de connexion. C'est donc un important outil d'échanges et de partage.

À bientôt, au plaisir de vous rencontrer, n'hésitez pas à nous solliciter sur n'importe quel sujet, nous sommes là pour vous renseigner et aider.

Recevez mes salutations les plus dévouées.

Jacques Burriez, Maire de Lalouvesc

# Actualités de la Mairie

## Réfléchir aux emprunts et remboursements

Des contacts ont été pris avec des établissements bancaires pour renégocier la dette actuelle et réaliser les emprunts indispensables aux investissements prévus et à venir. L'objectif est d'avoir une discussion globale pour ne pas alourdir les charges de remboursements tout en profitant des taux intéressants actuels.

Bien entendu, tout emprunt doit faire l'objet d'une délibération du Conseil avant d'être signé.

## Confinement toujours, les nouvelles mesures

A partir de ce samedi 28 novembre, le confinement est allégé. Voici les nouvelles mesures :

- Maintien du système d'attestation dérogatoire pour les déplacements impérieux avec maintien du télétravail quand cela est possible ;
- Autorisation des activités physiques et des promenades dans un rayon de 20 kilomètres et pour une durée maximum de 03h00 ;
- Autorisation des activités extra-scolaires en plein air ;
- Ouverture des commerces et services à domicile jusqu'à 21h00 dans le cadre d'un protocole sanitaire stricte dont les librairies, les disquaires ou encore les bibliothèques.

La fin du confinement est prévue pour le 15 décembre, si toutefois les conditions sanitaires le permettent.

## Groupe de travail sur le camping

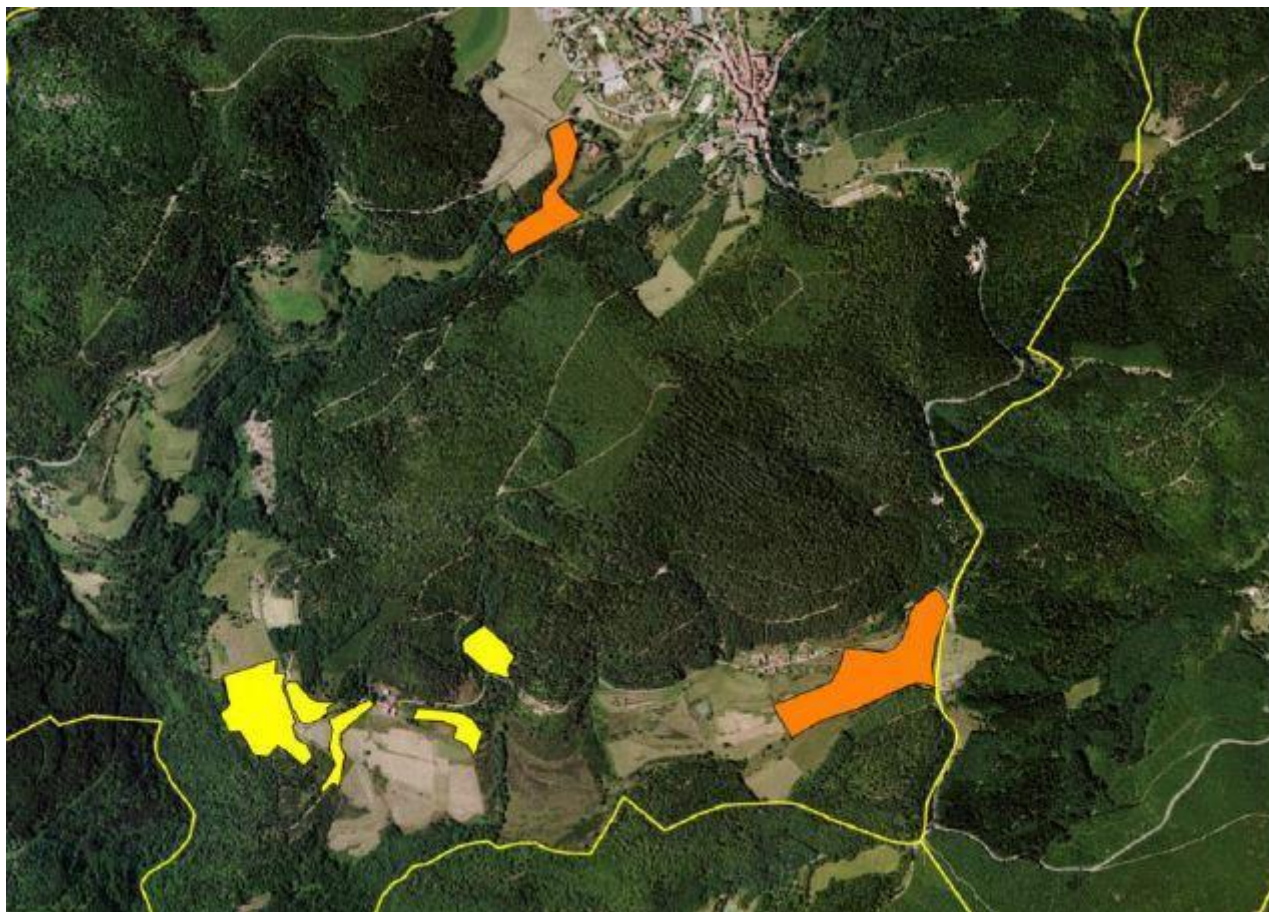
Comme prévu un groupe de travail réunissant quelques élus et quelques non-élus (Véronique Petit, Alain Chatagnon, Thomas Couette), s'est retrouvé pour réfléchir à la rénovation du camping. Compte-rendu dans le prochain bulletin.

## Zoom

Cette semaine nous présentons le second volet de l'enquête sur les "pelouses sèches" qui repère celles situées sur le territoire de la Commune, le lancement de l'opération "décorations de Noël" dans le village et celui des calendriers de l'école et enfin, Paul Besset, nous présente un document rare du XVIIIe siècle qui n'est pas sans rapport avec l'actualité que nous subissons.

## Pelouses sèches et biodiversité à Lalouvesc

Dans un [précédent bulletin](#), l'association Rives Nature définissait ce qu'était une pelouse sèche avec toute la biodiversité que ce milieu offrait et expliquait que ces milieux se raréfiaient du fait des changements des pratiques agricoles et de l'abandon des parcelles peu intéressantes pour l'agriculture conventionnelle. Vous allez aujourd'hui découvrir où se trouve cet habitat dans notre Commune. En effet, le SCOT des Rives du Rhône inventorie depuis 2012 les pelouses sèches. Cette année l'étude se déroulait sur la communauté de communes du Val d'Ay.



Sept pelouses ont été identifiées sur la commune de Lalouvesc. Lalouvesc accueille notamment des pelouses particulières, liées à l'altitude et au niveau trophique bas des sols (sol peu riche, oligotrophe) : les pelouses acidiclinales oligotrophes (en orange sur la carte), ces deux pelouses sont particulièrement riches et à enjeux. D'autres pelouses plus typiques de l'ouest du Massif Central sont également présentes sur la commune, les pelouses à Fétuque d'Auvergne (en jaune sur la carte). Deux espèces intéressantes ont été observées, la Pie-grièche écorcheur, à proximité du bourg, et l'Orchis grenouille, sur les pelouses situées vers le Besset.

Le discret Orchis grenouille ou Satyrion vert se rencontre sur les pelouses oligotrophes de montagnes.



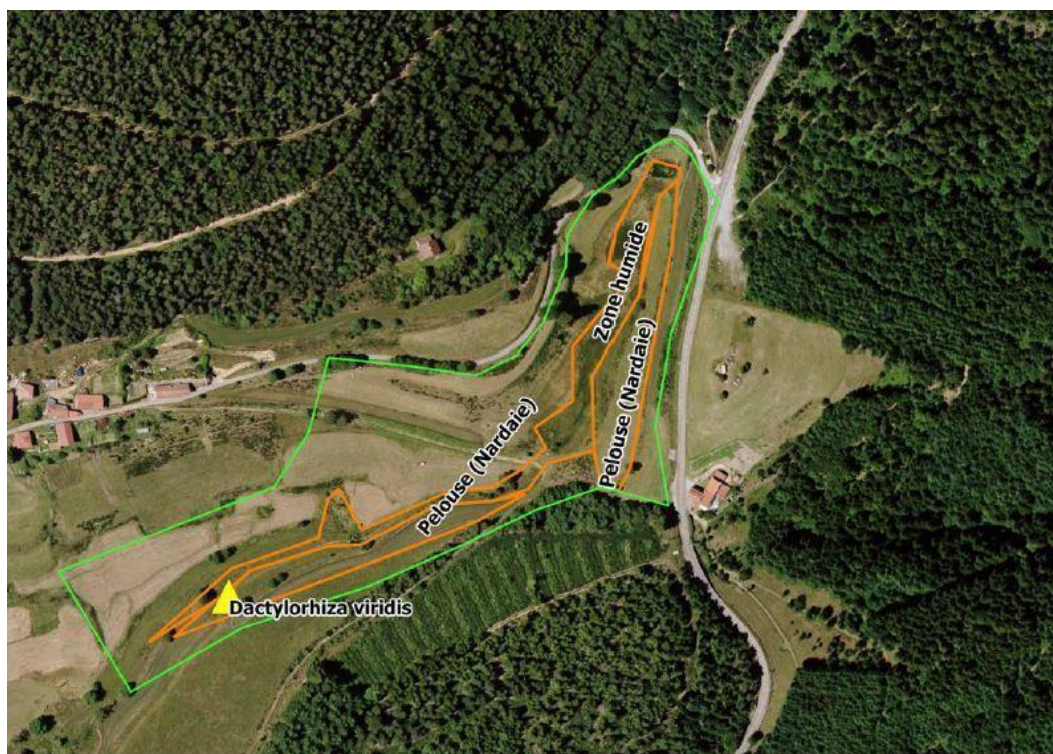


Orchis grenouille ou Satyrion vert



Pie-grièche écorcheur

### Les pelouses du secteur du Besset



Ces parcelles agricoles présentent un bel ensemble de milieux, riches en espèces végétales :

- des zones à Sphaignes (mousses aquatiques constituant les tourbières) ;
- des prés humides ;



- des pelouses acidiclinales oligotrophes à Nard raide ;
- des prés pâturés.



Pré humide du Besset, encadré de pelouses acidiclinales



Nard raide



Orchis tacheté



Fenouil des Alpes



Sphaignes



## Les pelouses au sud-ouest du bourg, le long du Val d'or



Dans ces prés situés à proximité du bourg de Lalouvès, le long du Val d'or, on retrouve également des mosaïques de milieux intéressants :

- un pré pâturé au sein duquel se retrouvent de petites surfaces de pelouses oligotrophes ;
- une zone humide encore bien préservée au nord ;
- un système bocager avec des landes à genêts et des fourrés, habitats de la Pie-grièche écorcheur.



Pelouse oligotrophe acidophile



Gentiane des prés



## Les pelouses autour de la ferme de Bobignieux



C'est dans ce secteur de la commune que les pelouses à Fétuque d'Auvergne sont bien représentées. La carte permet de remarquer que ces parcelles ont tendance à s'enfricher. A l'inverse, certaines parcelles (notamment au nord-ouest) subissent un pâturage ovin trop intensif qui dénature le sol et favorise certaines espèces comme le Séneçon à feuilles d'Adonis.



Pelouse à fétuque d'Auvergne



## Un joyeux Lalouvesc pour Noël, malgré tout

Malgré la morosité ambiante et la fin d'année qui pourrait encore être difficile, Lalouvesc veut rester joyeux, le montrer et le faire savoir !

En réponse à l'appel du Maire dans le dernier bulletin, plusieurs villageois et le Comité des fêtes ont répondu présents avec enthousiasme pour décorer le village à l'occasion des fêtes de fin d'année. Aujourd'hui trois espaces sont prévus pour recevoir les décorations imaginées et réalisées par toutes et tous, la thématique principale sera le bois et la forêt : sur le square de la Place du lac avec en vedette un "arbre à souhaits", devant la Mairie avec des sapins et une cabane, sur la Place Marel avec des bougies géantes. Les illuminations seront posées dans les rues au cours de la semaine du 8 décembre. De son côté Georges Ivanez va installer et décorer un grand sapin devant l'EPHAD à la vue de tous les pensionnaires.

Il est prévu une sonorisation de la rue principale tous les dimanches matin à partir de 11h. Des chants de Noël seront diffusés. Un appel est lancé aux chanteuses et aux chanteurs, ainsi qu'aux musiciens pour une animation en direct ! Tous sont bienvenus pour mettre la main à la pâte, mais pour une bonne organisation, il est préférable de passer par les associations qui peuvent contacter la Mairie pour coordonner leurs efforts. Chacun peut, et doit, décorer son domicile. Il est demandé aussi aux commerçants de faire un effort particulier cette année. Et nos aînés ont devancé l'appel :



**Atelier "Décoration de Noël" à l'EPHAD**



## Calendriers et paniers de Noël de l'école

Les plus jeunes ne sont pas en retard, non plus....

L'association des parents d'élèves l'APEL de l'école Saint Joseph se mobilise en cette période de crise sanitaire afin de palier aux événements extérieurs qui sont annulés pour cette fin d'année. Nous essayons de trouver de nouvelles idées pour pérenniser les actions de l'association au profit de l'école.



Comme chaque année, nous avons organisé la vente de calendriers, puis nous avons fabriqué des paniers de Noël entièrement fait main par les élèves de l'école. Ce panier se compose d'une décoration "land-art" à partir de bois et pierre, d'un photophore, d'un marque page et d'une carte de vœux faite à l'aquarelle. Le tout au prix de 8 euros, que vous trouverez au Vival ou à la pharmacie de Lalouvesc. Vous pouvez aussi les commander auprès de l'APEL à l'adresse : [apel.lalouvesc@gmail.com](mailto:apel.lalouvesc@gmail.com).

D'autres événements sont à venir tout au long de l'année scolaire.

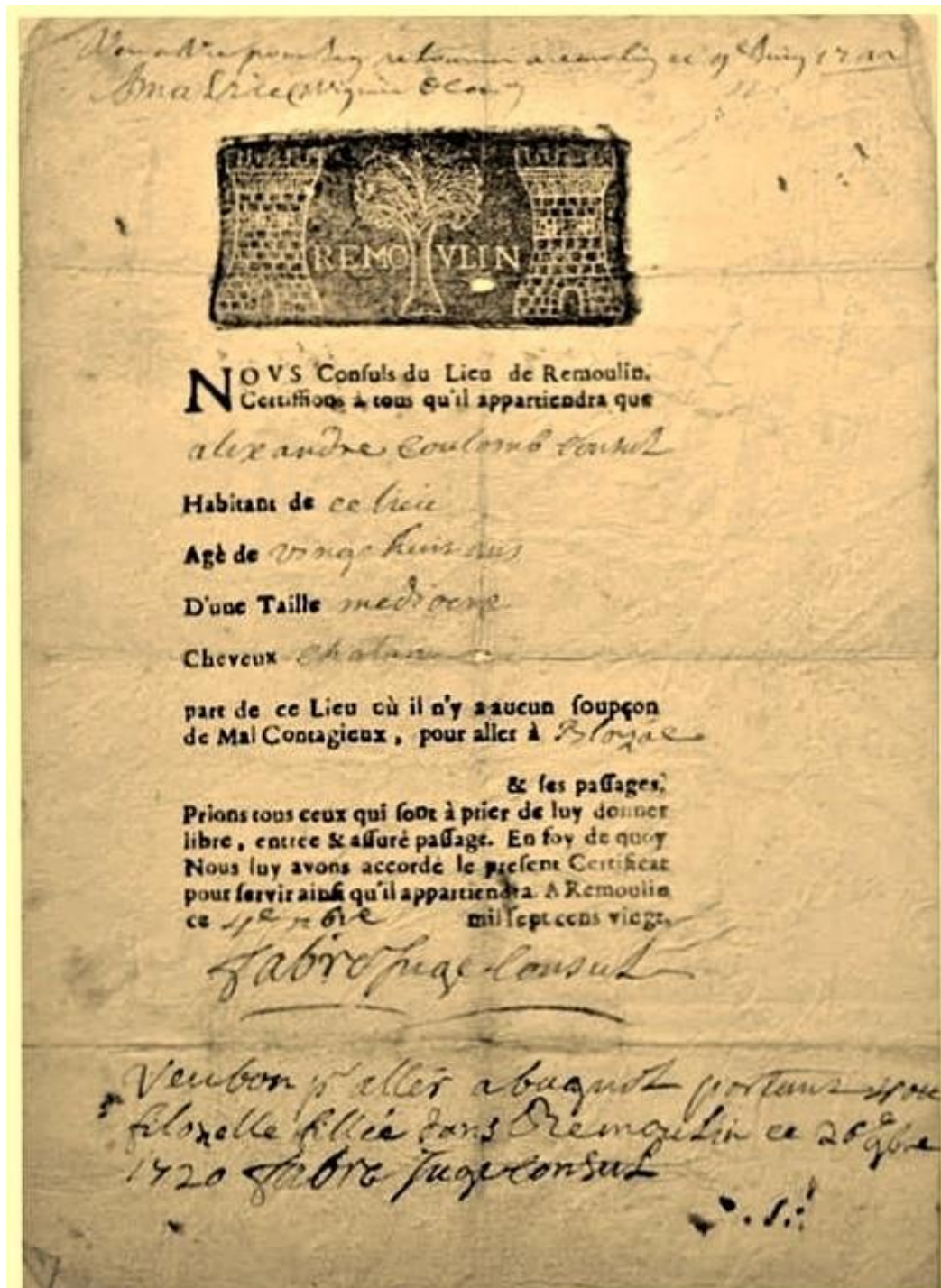
Lauréline Narboni,  
Présidente de l'APEL.

## Les épidémies d'hier et d'aujourd'hui

Paul Besset nous a partagé une de ses jolies découvertes : une attestation de déplacement établie en 1720 au sieur Alexandre Coulomb, consul, âgé de 28 ans, de taille "médiocre" (sic), au moment de l'épidémie de la peste. A l'époque enfreindre le confinement n'était pas puni d'une amende de 135 €, mais de la peine de mort !

Il nous rappelle que les épidémies et les mesures draconiennes qui les accompagnent pour en limiter les dégâts ne datent pas d'hier et que leur ravage fut autrefois bien plus lourd...





Les épidémies il y en a eu beaucoup dans le passé. Elles n'ont pas attendu la mondialisation. On remarque que la diffusion des agents pathogènes est souvent due aux soldats, aux guerres et aux marchands.

Panorama des grandes pandémies historiques qui ont touché l'Europe et la France :

- 430-426. La "peste d'Athènes" qui est plutôt une fièvre typhoïde, en pleine guerre du Péloponnèse, occasionna environ 200 000 morts à Sparte, soit le tiers de la ville.
- 165-166. La "peste Antonine" qui est une épidémie de variole, durant la guerre des romains contre les Parthes. Estimation 10 millions de morts.
- 541-767. La peste de Justinien d'origine supposée chinoise, véhiculée par les marchands de la route de la soie. Les historiens estiment à 25 000 000 de victimes

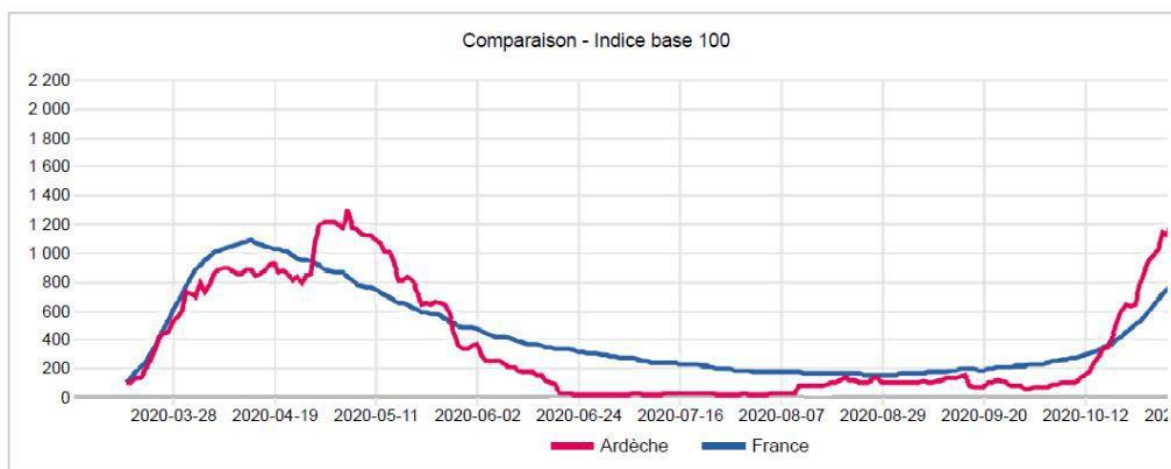
dans le bassin méditerranéen.

- XIVe. La peste noire arrivée de Chine par la route de la soie, diffusée par les Mongols dans leurs conquêtes de l'Occident (*Cafa*), elle a tué 30% à 50% des habitants de l'Europe.
- 1564. *Fait anecdotique! C'est en fuyant l'épidémie de peste sévissant à Lyon que Catherine de Médicis et son fils Charles IX se réfugient au château de Roussillon. Le roi signe l'Édit de Roussillon fixant le début de l'année au premier janvier.*
- 1720. La peste de Marseille, importée par un bateau marchand, occasionne la mort de 30 000 personnes à Marseille, se répand en Provence, en Languedoc, en Gévaudan, remonte la vallée du Rhône où Viviers est atteint. L'épidémie aurait fait 120 000 décès Marseille compris.
- 1826-1832. Le choléra, débarqué à Calais, 100 000 personnes décéderont de la maladie.
- 1870-1871. La variole, en pleine guerre franco-prussienne, 120 000 soldats français malades, ce qui a contribué à affaiblir l'armée française et diffuser la maladie en Allemagne et en Suisse. L'OMS a déclaré cette maladie éradiquée en 1980.
- 1918. La grippe espagnole débarquée en France avec les troupes américaines venus combattre en France. Elle a tué 20 à 30 millions d'habitants de l'Europe. (*par comparaison, on estime à 18.6 millions victimes directes de la guerre*)
- 1956-1957. La grippe asiatique 100 000 morts dans l'Hexagone.
- 1980-aujourd'hui. Le sida, au plus fort de l'épidémie, en 2000, 2 millions de personnes décèdent dans le monde.
- 2020. Covid-19....

Paul Besset

## La seconde vague en Ardèche

Ce rappel historique se conclut par l'épidémie du Covid 19. C'est pour nous l'occasion de faire le point.



Comparaison de l'évolution des hospitalisations entre l'Ardèche et la France



Attention ! Le schéma ne précise pas le nombre des hospitalisations, mais leur évolution comparée entre le département et l'ensemble du pays depuis un même point de départ en mars dernier. Il montre les deux vagues de l'épidémie. On se rend compte que l'épidémie avait disparu en Ardèche dans le courant de l'été, alors même que le département accueillait de nombreux touristes dans la même période. Inversement, il y a un brusque redémarrage à partir d'octobre, coïncidant avec la rentrée universitaire et scolaire. De quoi nous faire réfléchir.

La courbe ne montre pas l'infléchissement récent de l'épidémie car il faut quelques jours pour entrer les données.

Il y a aujourd'hui 211 hospitalisations en Ardèche.

Source : [Geodes – Santé publique France](#)

## Suivi

### S'inscrire dans un mouvement plus large

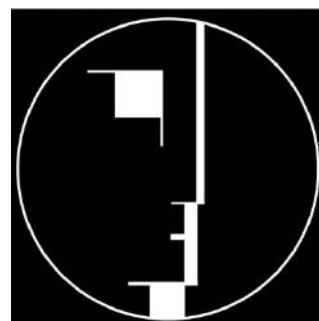
*Pour les citoyens, le pacte vert pour l'Europe doit être une réalité à sentir, à voir et à vivre. Par exemple, grâce à un secteur de la construction qui utilise des matériaux naturels comme le bois ou le bambou. Ou grâce à une architecture qui adopte des formes et des principes de construction proches de la nature, qui tienne compte d'emblée des écosystèmes, et qui permette et prévoie la durabilité et la réutilisabilité.*

*Le nouveau Bauhaus européen doit également tirer parti de l'autre grande tendance révolutionnaire de notre siècle. La numérisation change de plus en plus notre façon de penser et d'agir. À l'avenir, les maisons, les établissements et les villes fonctionneront mieux grâce à leur «double numérique». Les simulations informatiques permettront d'améliorer les décisions de conception en matière d'utilisation efficace des ressources, de réutilisabilité ou d'effet sur*

*l'environnement et le climat local. L'objectif est de rendre les villes neutres sur le plan climatique et plus vivables. ...*

*Je souhaite que le nouveau Bauhaus européen soit à l'origine d'un mouvement créatif et interdisciplinaire qui élabore des normes tant esthétiques que fonctionnelles, en synergie avec les technologies les plus avancées, l'environnement et le climat."*

Extrait de : [Un nouveau Bauhaus européen : tribune de la présidente de la Commission européenne, Ursula Von der Leyen](#), 15 octobre 2020.



Logo du Bauhaus 1922 O.  
Schlemmer

*Le Bauhaus est un célèbre mouvement international de designers né dans l'entre-deux guerres*

Pourquoi mettre cette citation dans notre Bulletin ? Sans évidemment nous comparer avec un mouvement qui nous dépasse largement, il est rassurant de constater que nous allons dans la bonne direction. Avec le lancement d'un écolotissement révisé, le projet d'un site web durable

et économe en énergie, le projet d'un jeu-monument, Lalouvesc cherche, modestement avec ses petits moyens, à son échelle, à s'inscrire dans un avenir souhaitable tel qu'il est dessiné par la Présidente de la Commission européenne.

## **Courrier des lecteurs**

Nous avons reçu ce courrier :

*Bonsoir.*

*Je vous adresse ce mail suite à la publication du bulletin hebdomadaire n°3 concernant la rénovation des habitations.*

*La nouvelle équipe municipale n'a pas autre chose à faire que de faire chier les habitants avec des sujets totalement sans intérêt.*

*Je pense qu'il y a plein d'autres choses à mettre en place et à faire et d'autres bâtiments à rénover (le balcon de la famille Huchet, le bâtiment de la famille Brunel, l'hôtel Beauséjour et j'en oublie sûrement) pour que le village soit "attractif" et donne envie de s'investir pour le faire évoluer.*

*Vous ne pensez pas que l'absence d'un vrai bureau de poste, un distributeur de billet, l'entretien des espaces verts (trou au milieu de la place du lac), l'absence total d'animation, les cabanes dans les arbres et j'en oublie certainement beaucoup soit des choses beaucoup plus importantes qu'un volet de protection un peu abîmé qui est en place les seuls mois de l'année où il ne se passe absolument rien dans le village.*

*Merci de faire passer les informations à qui de droit.*

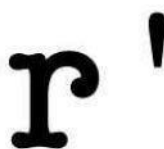
*Salutations.*

*Alexis Maisonnas.*

Réponse : Merci pour vos remarques. Voici quelques réponses à vos interpellations. Vous pointez quelques maisons à rénover. C'est justement pour cette raison que nous avons donné les liens permettant de demander des aides. La Mairie ne peut intervenir sur les espaces privés. Concernant les autres éléments que vous avez signalés, nous nous en occupons. La nouvelle équipe n'est en place que depuis 5 mois. Déjà beaucoup de réparations ont été effectuées. Bien d'autres sont prévues d'ici l'été. Espérons qu'elles sauront répondre à vos inquiétudes. Mais la bonne tenue du village est aussi de la responsabilité de chacun de ses habitants.



## Rébus



Solution dans le prochain Bulletin